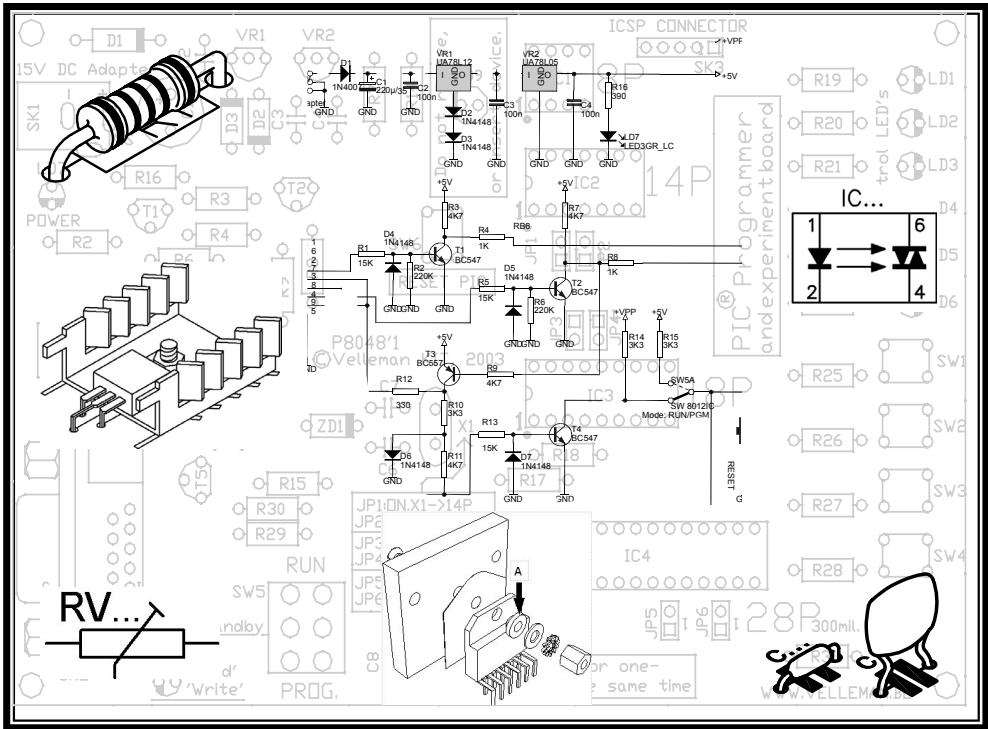


## K8091



LED KLOK MET LANGZAAM AAN DIMMER .....	3
HORLOGE LED À ALLUMAGE PROGRESSIF .....	7
LED-UHR MIT "SLOW ON"-DIMMER .....	11
RELOJ LED CON DIMMER "SLOW ON" .....	15





# LED KLOK MET LANGZAAM AAN DIMMER

De K8091 is een aantrekkelijk ledklokje en heeft als speciaal kenmerk dat je er een bestaand nachtlampje kan op aansluiten. Vanaf een kwartier voor de ingestelde tijd zal de lichtintensiteit van de aangesloten lamp steeds verhogen tot ze haar maximum bereikt op de ingestelde tijd en er ook een auditief signaal weerklinkt. Ook de lengte van de pieptonen wordt stelselmatig opgebouwd zodat u niet schrikt van het geluidssignaal.

## TECHNISCHE EIGENSCHAPPEN :

- klok met rode display (7 segmenten)
- aansluiting mogelijk voor elke lamparmatuur voorzien van een gloeilamp
- 'sleep'-functie (15 min.) voor het licht langzaam te doven
- snoozefunctie om het alarm na 8 minuten te herhalen
- manuele instelling van de lichtintensiteit
- piep- en/of lichtoptie

## SPECIFICATIES :

- voeding: 220- 240VAC / 50Hz
- vermogen lamp: 40 ~ 100W max.
- verbruik: < 1W (zonder lamp)
- afmetingen: 92 x 45 x 101mm

## OPGELET!

### ELKE COMPONENT IN DEZE KIT STAAT ONDER DODELIJKE SPANNING!


Raak geen enkele component aan van een kit onder spanning.  
U mag geen wijzigingen aanbrengen aan de kit.  
Gebruik de kit niet indien de behuizing beschadigd of geopend is.

Enkel voor gebruik met de gebruikelijke gloeilampen (40 ~ 100 W).

Niet geschikt voor gebruik met halogeenverlichting op laagspanning, spaarlampen, ledverlichting, tl-buizen, motors, zoemers, transformatoren, enz.

Laat uw gemonteerde kit controleren door een geschoolde technicus alvorens hem te gebruiken of na een defect.

## ALVORENS TE BEGINNEN

 Zie ook de algemene handleiding voor soldeertips en andere algemene informatie.

Benodigdheden om de kit te bouwen:

- Kleine soldeerbout van max 40W.
  - Dun 1mm soldeersel, zonder soldeervet.
  - Een kleine kniptang.
1. Monteer de onderdelen correct op de print zoals in de illustraties.
  2. Monteer de onderdelen in de correcte volgorde, zoals in de geïllustreerde stuklijst.
  3. Gebruik de  vakjes om uw vorderingen aan te duiden.
  4. Hou rekening met eventuele opmerkingen in de tekst.



## BOUW

Voor uw gemak en om fouten te vermijden werden de meeste axiale componenten machinaal in de correcte volgorde op een band geplaatst. Verwijder de componenten één voor één van de band.

☞ **Tip:** U kunt de foto's op de verpakking gebruiken als leidraad tijdens de montage. Door eventuele verbeteringen is het mogelijk dat de foto's niet 100% nauwkeurig zijn.

### ASSEMBLAGE VAN DE COMPONENTENZIJDE

1. Monteer de weerstanden
2. Monteer de diodes. Let op de polariteit!
3. Monteer de zenerdiodes. Let op de polariteit!
4. Monteer het IC-voetje. Let op de positie van de nok en knip de aansluitpinnen na het solderen zo kort mogelijk af!
5. Monteer de keramische condensatoren
6. Monteer de zekering
7. Monteer de zoemer
8. Monteer de transistor
9. Monteer de spanningsregelaar
10. Monteer de 1W weerstand
11. Monteer de elektrolytische condensatoren. Let op de polariteit!
12. Monteer de schroefconnectoren, schuif deze eerst in elkaar zoals aangegeven in de figuur
13. Monteer de condensatoren
14. Monteer de drukknoppen
15. Monteer de triac
16. Plaats het IC in het voetje. Let op de positie van de nok!

### MONTEER DEZE COMPONENTEN OP DE SOLDEERZIJDE VAN DE PRINTPLAAT EN SOLDEER ZE OP DE COMPONENTENZIJDE

#### 1. VIERCIJFERIGE DISPLAY EN SPOEL

- Monteer eerst de display. Monteer deze op 2 mm van de printplaat.
- Monteer de spoel:
  1. *Snijdt de rubber voet in twee en bevestig deze op de printplaat zoals afgebeeld.*
  2. *Plaats de spoel op de rubber voet. Plooi voorzichtig de kabels en plaats ze in de soldeergaatjes. Soldeer voorzichtig!*

#### 2. VOEDINGSKABEL

- Knip de meegeleverde voedingskabel doormidden op een afstand van 45 cm van de vrouwelijke stekker.
- Haal beide kabeldelen door de opening achteraan de behuizing heen.
- Strip beide kabeldelen, twist de aders ineen en vertin.
- Sluit het kabeldeel met de vrouwelijke stekker aan uitgangsaansluiting SK2 "N-OUT-L"  
Sluit het kabeldeel met de mannelijke stekker aan uitgangsaansluiting SK1 "L-AC-N"
- Nadat beide kabeldelen aan de K8091EU zijn aangesloten, monteer de beugelklem en schroef deze vast door de meegeleverde 15mm bouten, moeren en borgringen.

#### 3. SAMENBOUW

- Monteer het rode displayvenstertje alvorens de printplaat te installeren.
- Plaats het rode displayvenstertje en daarna de printplaat in de behuizing. Plaats de printplaat zodat de digits naar het displayvenstertje gekeerd zijn. Bevestig met 4 schroeven.



- Monteer ten slotte het achterste deel van de behuizing en bevestig met de vier schroeven.
- Kleef de sticker achteraan de behuizing. Zie figuur.

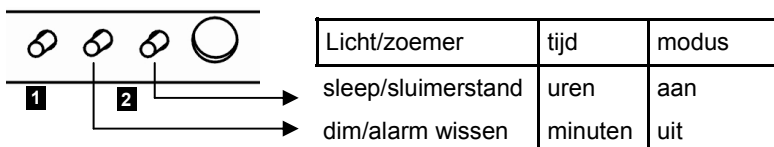
## Product omschrijving

Op de voorzijde van het klokje kan men volgende indicaties terugvinden:

1. huidige instelmodus:
  - a. instellen van de tijd
  - b. instellen van het alarmuur
  - c. licht-zoemermodus
2. weergave dat het alarm/licht is geactiveerd

Op de achterzijde heeft men de volgende bedieningsmogelijkheden:

1. Selectie van de modus. **1**
2. Instelkeuze **2** (deze drukknoppen zijn afhankelijk van de instelling waarin men zich bevindt).



## 4. AANSLUITING

Sluit uw klokje aan op de netvoeding en uw nachtlampje op de vrouwelijke stekker van het klokje (zie figuur).

## 5. EERSTE KEER INSCHAKELEN

### Bij eerste inschakeling

Lees eerst aandachtig de belangrijke veiligheidsinformatie op pagina 3.

Bij de eerste inschakeling verschijnen het productnummer 8091 en de softwareversie

### Standaard instelling

In de standaard instelling knippert het uur (00:00) en is het alarmuur 07:00. De alarmfuncties (licht+zoemer) zijn uitgeschakeld.

*Opmerking:* Bij het instellen van het alarmuur wordt de nieuwe instelling het standaard alarmuur.

## 6. INSTELLEN VAN DE TIJD/HET ALARM/DE ALARMFUNCTIES

### Instellen van de tijd:

- Druk eerst op SELECT om de tijd in te stellen, de aanduiding voor de tijdstelling knippert.
- Druk op de middelste knop om de minuten in te stellen, druk op de rechterknop om de uren in te stellen.
- Bevestig met SELECT. U komt nu in de alarmmodus terecht.



### **Instellen van het alarm:**

*Opmerking:* Indien u na de tijdsinstelling niet naar deze modus gaat, druk dan tweemaal op de 'select'-toets om de alarmmodus weer te geven. De aanduiding voor de alarminstelling knippert om te bevestigen dat u zich in de alarmmodus bevindt.

Druk op de middelste knop om de minuten in te stellen, druk op de rechterknop om de uren in te stellen. Bevestig met SELECT. U komt nu in de alarmfunctiemodus terecht.

### **Instellen van de alarmfunctie:**

*Opmerking:* Indien u na de alarminstelling niet naar deze modus gaat, druk dan driemaal op de 'select'-toets om de alarmmodus weer te geven. De aanduiding voor de alarminstelling knippert om te bevestigen dat u zich in de alarmmodus bevindt.

### **Kies een van de drie instellingen:**

- Licht (*LI.on* or *LI.oF*)
- Zoemer (*bU.on* or *bU.oF*)
- Licht en zoemer

*Opmerking:* Druk op SELECT om de instelmodus te verlaten.

## **7. WERKING VAN HET ALARM**

Een afgaand alarm wordt automatisch om de 8 minuten herhaald tot dit alarm handmatig wordt uitgeschakeld met de "manual on/off" drukknop.

**Opmerking:** Vanaf een kwartier voor de ingestelde tijd zal de lichtintensiteit van de aangesloten lamp steeds verhogen tot ze haar maximum bereikt op de ingestelde tijd.

## **8. HANDMATIGE LICHTSTURING**

U kunt de aangesloten nachtlamp handmatig of via het alarm inschakelen. Bij handmatige sturing kunt u de lamp geleidelijk aan inschakelen of dimmen, of ineens maximaal inschakelen of helemaal uitschakelen.

Houd de middelste knop ingedrukt om de lamp gradueel te dimmen of in te schakelen. Laat de knop los wanneer de gewenste gradatie is bereikt.

Druk kort op de knop om de lamp ineens maximaal in te schakelen of helemaal uit te schakelen.

**Opmerking:** Druk na een dimfunctie kort op de knop om de lamp ineens maximaal in te schakelen of helemaal uit te schakelen. De richting is dezelfde als die van de laatste dimrichting.



# HORLOGE LED À ALLUMAGE PROGRESSIF

La K8091 est une jolie horloge LED avec une connexion pour veilleuse. Quinze minutes avant l'horaire instauré, l'intensité de l'ampoule connectée augmentera progressivement et l'horloge émettra des tonalités. La longueur des tonalités s'accroît progressivement afin de ne pas vous effrayer par une alarme soudaine.

## CARACTERISTIQUES :

- horloge à afficheur LED rouge 7 segment
- possibilité de connexion d'une armature équipée d'une ampoule
- fonction sleep (15 min) avec extinction progressive
- fonction de répétition de l'alarme après 8 min
- réglage manuel de l'intensité lumineuse
- option tonalité/éclairage

## SPECIFICATIONS :

- alimentation: 220- 240VCA / 50Hz
- puissance de l'ampoule: 40 ~ 100W max.
- consommation: < 1W (sans ampoule)
- dimensions: 92 x 45 x 101mm

### ATTENTION !

#### CHAQUE COMPOSANT DANS CE KIT EST MIS SOUS TENSION DANGEREUSE !

Ne jamais toucher les composants dans un kit sous tension.

Ne pas modifier ce kit.

Ne pas utiliser ce kit lorsque le boîtier est ouvert ou endommagé.

Uniquement pour lampes à incandescence (40 ~ 100 W).

Ne convient pas pour l'éclairage halogène basse tension, les lampes fluocompactes, l'éclairage LED, l'éclairage fluorescent, moteurs, ronfleurs, transformateurs, etc.

Il est conseillé de faire vérifier votre kit par un technicien qualifié avant la première mise en marche ou après un défaut.

## AVANT DE COMMENCER

☞ Consultez également le manuel général pour des astuces concernant le soudage et pour de plus amples informations.

Matériel nécessaire pour le montage du kit:

- Petit fer à souder de max. 40W.
- Fine soudure de 1mm, sans pâte à souder.
- Petite pince coupante.

1. Montez les pièces correctement orientées sur le circuit imprimé, voir l'illustration.
2. Montez les pièces dans l'ordre correct sur le circuit imprimé, comme dans la liste des composants illustrée.
3. Utilisez les cases  pour indiquer votre état d'avancement.
4. Tenez compte des remarques éventuelles dans le texte.



## MONTAGE

La plupart des composants ont été placés mécaniquement dans l'ordre correct sur une bande pour votre facilité et pour éviter des erreurs. Retirez les composants un par un de la bande.

☞ **Truc:** Les photos sur l'emballage peuvent vous servir de guide lors de l'assemblage. Toutefois, il se peut que les photos ne correspondent pas à 100% à la réalité en raison des adaptations subies.

## ASSEMBLAGE DU CÔTÉ COMPOSANTS

1. Montez les résistances.
2. Montez les diodes en respectant la polarité.
3. Montez les diodes Zener en respectant la polarité.
4. Montez le support de CI. Veillez à la position de l'encoche. Coupez les broches de connexion le plus court possible après le soudage!
5. Montez les condensateurs céramiques.
6. Montez le fusible.
7. Montez le ronfleur.
8. Montez le transistor.
9. Montez le régulateur de tension.
10. Montez la résistance 1 W.
11. Montez les condensateurs électrolytiques en respectant la polarité.
12. Montez les connecteurs à vis. Emboîtez-les comme illustré.
13. Montez les condensateurs.
14. Montez les boutons-poussoirs.
15. Montez le Triac.
16. Placez le CI dans le support. Veillez à la position de l'encoche!

## MONTEZ CES COMPOSANTS CÔTÉ SOUDURES DU CI, SOUDEZ-LES CÔTÉ COMPOSANTS

### 1. DISPLAY À 4 DIGITS ET BOBINE

- Montez d'abord le display à 4 digits à une distance de 2 mm du CI.
- Montez la bobine :
  1. *Coupez le pied en caoutchouc et fixez-le au CI comme illustré.*
  2. *Positionnez la bobine sur le pied. Pliez légèrement les câbles et insérez-les dans les trous de soudage. Soudez avec précaution.*

### 2. LE CORDON D'ALIMENTATION

- Sectionnez le câble inclus à une distance de 45 cm à partir de la fiche femelle.
- Insérez les deux câbles dans le trou du boîtier arrière.
- Dénudez les câbles mâle et femelle, Tressez et étamez !
- Connectez le câble femelle à la borne de sortie SK2 "N-OUT-L", connectez le câble mâle à la borne de sortie SK1 "L-AC-N".
- Une fois les deux câbles connectés, montez le collier de serrage et fixez avec les boulons 15 mm, les M3 écrous et les rondelles de serrage inclus.

### 3. ASSEMBLAGE

- Avant le montage du CI, montez d'abord la face rouge.
- À présent, montez le CI avec le display à 4 digits vers la face. Fixez à l'aide de 4 vis.
- Montez enfin le boîtier arrière et fixez à l'aide de 4 vis.
- Appliquez l'autocollant à l'arrière du boîtier comme illustré.





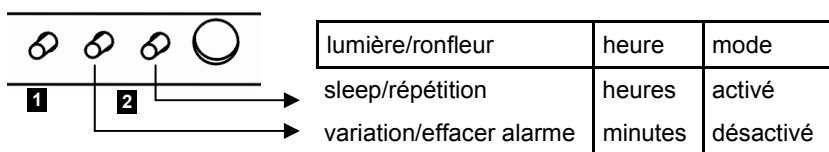
## Description

La face avant de l'horloge affiche les indications suivantes :

1. le menu de configuration :
  - a. configuration de l'heure
  - b. configuration l'alarme
  - c. mode lumière/ronfleur
2. activation de l'alarme/la lumière

La face arrière offre les commandes suivantes :

1. Sélection du mode **1**
2. Sélection de configuration **2** (ces boutons dépendent du mode dans lequel l'on se trouve)



## 4. CONNEXION

Connecter l'horloge au réseau électrique et connecter la lampe à la fiche femelle de l'horloge (voir ill.).

## 5. PREMIER ALLUMAGE

### Lors du premier allumage

Lisez les consignes de sécurité à la page 7

Lors du premier allumage, le numéro du produit (8091) et la version du logiciel apparaissent.

### Configuration par défaut

Heure clignotante (00:00), heure d'alarme par défaut (07:00) et les fonctions d'alarme (lumière + ronfleur) sont désactivées.

*Remarque :* L'heure de l'alarme réglée sera la nouvelle heure d'alarme par défaut.

## 6. CONFIGURATION DE L'HEURE, DE L'ALARME ET DES FONCTIONS D'ALARME

### Configuration de l'heure :

- Enfoncez le bouton de sélection pour accéder au mode de configuration de l'heure. L'indication de configuration de l'heure clignote.
- Enfoncez le bouton du milieu pour régler les minutes et le bouton droit pour régler les heures.
- Confirmez en enfonceant le bouton de sélection. Vous accéder au mode de configuration de l'alarme.



### **Alarme :**

*Remarque:* Si vous n'entrez pas dans ce mode après le réglage de l'heure, enfoncez deux fois le bouton de sélection pour afficher le mode de configuration de l'alarme. L'indication de configuration de l'alarme clignote.

Enfoncez le bouton du milieu pour régler les minutes et le bouton droit pour régler les heures. Confirmez en enfonceant le bouton de sélection. Vous accédez au mode de configuration des fonctions d'alarme.

### **Fonctions d'alarme :**

*Remarque:* Si vous n'entrez pas dans ce mode après le réglage de l'alarme, enfoncez trois fois le bouton de sélection pour afficher le mode de configuration de l'alarme. L'indication de configuration de l'alarme clignote.

### **Choisissez une des trois fonctions :**

- Lumière (*LI.on* or *LI.oF*)
- Ronfleur (*bU.on* or *bU.oF*)
- Lumière et ronfleur

*Remarque:* Enfoncez le bouton de sélection pour quitter le mode de configuration.

## **7. L'ALARME**

La fonction de répétition est automatiquement activée toutes les 8 minutes, et ceci jusqu'à ce que l'alarme soit désactivé avec le bouton "manual on/off".

**Remarque :** À partir de 15 minutes avant l'horaire programmé, l'intensité de l'ampoule connectée s'allume graduellement jusqu'à son maximum.

## **8. RÉGLAGE MANUEL DE L'INTENSITÉ**

Allumez la lampe manuellement ou à l'aide de l'alarme.

Lors d'un allumage manuel, il est possible de faire varier l'intensité ou d'éteindre la lampe instantanément.

Maintenez enfoncé le bouton du milieu pour faire varier l'intensité en amont ou en aval. Relâchez le bouton à l'intensité souhaitée.

Enfoncez brièvement le bouton pour allumer ou éteindre instantanément la lampe.

**Remarque:** Enfoncez brièvement le bouton après une variation pour allumer ou éteindre la lampe instantanément. La direction sera identique à celle de la dernière variation.



## LED-UHR MIT "SLOW ON"-DIMMER

Die K8091 ist eine anziehende LED-Uhr und kann mit einer bestehenden Nachtlampe verbunden werden. Ab einer Viertelstunde vor der eingestellten Zeit erhöht die Lichtintensität der angeschlossenen Lampe immer bis diese zur eingestellten Zeit das Maximum erreicht und ebenfalls ein akustisches Signal ertönt. Auch die Länge der Signale wird erhöht systematisch damit Sie nicht aus dem Schlaf aufschrecken.

### EIGENSCHAFTEN :

- Uhr mit rotem Display (7 Segmente)
- es ist möglich, jedes Beleuchtungskörpers mit Glühbirne anzuschließen
- Sleep-Funktion (15 Min.) um die Lampe zu löschen
- Snooze-Funktion, um den Alarm nach 8 Minuten zu wiederholen
- manuelle Einstellung der Lichtintensität
- Beep- und/oder Lichtoption

### TECHNISCHE SPEZIFIKATIONEN :

- Stromversorgung: 220- 240VAC / 50Hz
- Leistung der Lampe: 40 ~ 100W max.
- Stromverbrauch: < 1W (ohne Lampe)
- Abmessungen: 92 x 45 x 101mm

### ACHTUNG!

#### JEDES KOMONENT IN DIESEM KIT STEHT UNTER TÖDLICHER SPANNUNG!

Berühren Sie keine unter Spannung stehenden Komponenten.

Nehmen Sie keine Änderungen im Kit vor.

Verwenden Sie den Bausatz nicht wenn das Gehäuse geöffnet oder beschädigt ist.

Nur für Anwendung mit den üblichen Glühbirnen (40 ~ 100 W).

Eignet sich nicht für Anwendung mit Niedervolt-Halogenbeleuchtung, Sparlampen, LED-Beleuchtung, Leuchtstoffröhren, Motoren, Summern, Transformatoren, usw.

Lassen Sie den montierten Bausatz vor Inbetriebnahme oder nach einem Defekt von einem Fachmann überprüfen.

### EHE SIE BEGINNEN

☞ Siehe auch die allgemeine Bedienungsanleitung für Löthinweise und andere allgemeine Informationen.

Für den Bau notwendiges Material:

- Kleiner LötKolben von höchstens 40W.
  - Dünnes Lötmetall von 1mm, ohne Löt fett.
  - Eine kleine Kneifzange.
1. Montieren Sie die Bauteile in der richtigen Richtung auf der Leiterplatte, siehe Abbildung.
  2. Montieren Sie die Bauteile in der richtigen Reihenfolge, wie in der illustrierten Stückliste wiedergegeben.
  3. Notieren Sie mittels der  -Häuschen Ihre Fortschritte.
  4. Beachten Sie eventuelle Bemerkungen im Text.



## MONTAGE

Die meisten Axialbauteile werden maschinell in der richtigen Reihenfolge auf ein Band befestigt. So haben Sie es leichter und werden Fehler vermieden. Entfernen Sie die Bauteile nacheinander vom Band.

☞ **Tip:** Die Fotos auf der Verpackung können als Hilfe bei der Montage verwendet werden. Wegen bestimmter Anpassungen ist es allerdings möglich, dass die Fotos nicht zu 100% mit der Wirklichkeit übereinstimmen.

### MONTAGE DER KOMPONENTENSEITE

1. Montieren Sie die Widerstände.
2. Montieren Sie die Dioden. Beachten Sie die Polarität!
3. Montieren Sie die Zener-Dioden. Beachten Sie die Polarität!
4. Montieren Sie den IC-Fuß. Achten Sie auf den Stand der Einkerbung. Schneiden Sie die Anschlussstifte nach dem Löten möglichst kurz ab.
5. Montieren Sie die keramischen Kondensatoren.
6. Montieren Sie die Sicherung.
7. Montieren Sie den Summer.
8. Montieren Sie den Transistor.
9. Montieren Sie den Spannungsregler.
10. Montieren Sie den 1W-Widerstand.
11. Montieren Sie die elektrolytischen Kondensatoren. Beachten Sie die Polarität!
12. Montieren Sie die Schraubanschlüsse. Rasten Sie diese zuerst ein (siehe Abb.).
13. Montieren Sie die Kondensatoren.
14. Montieren Sie die Druckknöpfe.
15. Montieren Sie das Triac
16. Stecken Sie den IC in den Fuß. Achten Sie auf den Stand der Einkerbung.

### MONTIEREN SIE DIESE KOMPONENTEN AN DER LÖTSEITE DER LEITERPLATTE UND LÖTEN SIE DIESE AN DER KOMPONENTENSEITE

#### 1. VIERSTELLIGES DISPLAY UND SPULE

- Montieren Sie zuerst das Display. Montieren Sie es in einem Abstand von 2mm der Leiterplatte.
- Montieren Sie die Spule:
  1. *Schneiden Sie den Gummifuß und befestigen Sie ihn an der Leiterplatte (siehe Abb.).*
  2. *Befestigen Sie die Spule an den Gummifuß. Biegen Sie die Kabel vorsichtig. Stecken Sie diese in die Löcher und löten Sie.*

#### 2. DAS NETZKABEL

- Schneiden Sie das mitgelieferte Netzkabel in einem Abstand von 45 cm der Buchse entzwei
- Stecken Sie beide Kabelteile durch die Öffnung auf der Rückseite des Gehäuses
- Legen Sie beide Kabelteile frei. Verflechten und verzinnen Sie!
- Verbinden Sie den Kabelteil mit der Buchse mit Ausgangsanschluss SK2 "N-OUT-L" Verbinden Sie den Kabelteil mit dem Stecker mit Ausgangsanschluss SK1 "L-AC-N"
- Nachdem Sie beide Kabelteile mit K8091EU verbunden haben, montieren Sie die Kabeldurchführung und befestigen Sie mit den mitgelieferten 15mm-Bolzen, Sicherungsscheibe und M3-Muttern.



## 2. MONTAGE

- Montieren Sie das rote Displayfenster ehe Sie die Leiterplatte installieren.
- Befestigen Sie das rote Displayfenster und danach die Leiterplatte in das Gehäuse. Installieren Sie die Leiterplatte so, dass die Digits in Richtung des Displayfensters gerichtet sind. Befestigen Sie mit 4 Schrauben.
- Montieren Sie schließlich den Hinterteil des Gehäuses und befestigen Sie mit den 4 Schrauben.
- Kleben Sie den Sticker auf der Rückseite des Gehäuses. Siehe Abbildung.

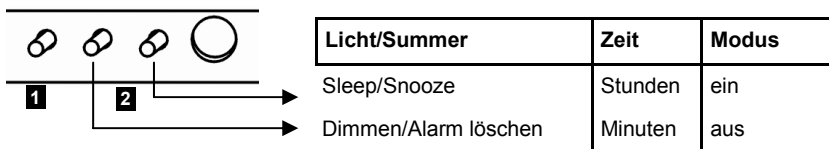
### Umschreibung

Auf der Vorderseite der Uhr gibt es nachfolgende Anzeigen:

1. aktuelle Einstellmodus:
  - a. die Zeit einstellen
  - b. Den Alarm einstellen
  - c. Licht-Summermodus
2. Anzeige, dass Alarm/Licht aktiviert ist

Auf der Rückseite gibt es nachfolgende Bedienungsmöglichkeiten:

1. Auswahl des Modus. **1**
2. Einstellwahl **2** (diese Druckknöpfe hängen von der Einstellung, in der man sich befindet, ab).



## 4. ANSCHLUSS

Verbinden Sie die Uhr mit dem Netz und die Nachtlampe mit der Buchse der Uhr (siehe Abbildung).

## 5. ERSTE EINSCHALTUNG

### Bei erster Einschaltung

Lesen Sie zuerst sorgfältig die Sicherheitshinweise auf Seite 11.

Nach der ersten Einschaltung erscheinen die Produktnummer 8091 und Softwareversion

### Standardeinstellung

In der Standardeinstellung blinken die Stunden (00:00) und ist die Alarmzeit 07:00. Die Alarmfunktionen (Licht + Summer) sind ausgeschaltet.

Bemerkung: Beim Einstellen der Alarmzeit wird die neue Einstellung die Standard Alarmzeit.

## 6. DIE ZEIT/DEN ALARM/DIE ALARMFUNKTIONEN EINSTELLEN

### Die Zeit einstellen:

- Drücken Sie zuerst auf SELECT um die Zeit einzustellen. Die Anzeige für die Zeiteinstellung blinkt.



- Drücken Sie die mittlere Taste, um die Minuten einzustellen. Drücken Sie die rechte Taste, um die Stunden einzustellen.
- Befestigen Sie mit SELECT. Sie befinden sich nun im Alarmmodus.

### **Den Alarm einstellen:**

*Bemerkung:* Wenn Sie nach der Zeiteinstellung nicht in diesen Modus eintreten, drücken Sie dann zwei Mal auf SELECT, um den Alarmmodus anzuzeigen. Die Anzeige für die Alarmeinstellung blinkt um zu bestätigen, dass Sie sich im Alarmmodus befinden.

Drücken Sie die mittlere Taste, um die Minuten einzustellen. Drücken Sie die rechte Taste, um die Stunden einzustellen.  
Befestigen Sie mit SELECT. Sie befinden sich nun im Alarmmodus.

### **Die Alarmfunktion einstellen:**

*Bemerkung:* Wenn Sie nach der Alarmeinstellung nicht in diesen Modus eintreten, drücken Sie dann drei Mal auf SELECT, um den Alarmmodus anzuzeigen. Die Anzeige für die Alarmeinstellung blinkt um zu bestätigen, dass Sie sich im Alarmmodus befinden.

### **Wählen Sie einen der drei Weckmodi:**

- Licht (*LI.on* or *LI.oF*)
- Summer (*bU.on* or *bU.oF*)
- Licht und Summer

*Bemerkung:* Drücken Sie SELECT um den Einstellmodus zu verlassen.

## **7. WIE FUNKTIONIERT DEN ALARM**

Ein Alarm, der ertönt, wird automatisch alle 8 Minuten wiederholt bis Sie den Alarm manuell mit dem "manual on/of"-Schalter ausschalten.

**Bemerkung:** Ab 15 Minuten vor der eingestellten Zeit erhöht die Lichtintensität der angeschlossene Lampe immer bis diese das Maximum (eingestellte Zeit) erreicht hat.

## **8. MANUELLE LICHTSTEUERUNG**

Sie können die angeschlossene Nachtlampe manuell oder über den Alarm einschalten. Bei einer manuellen Steuerung können Sie die Lampe allmählich einschalten oder dimmen, oder auf einmal auf Höchstintensität einschalten oder völlig ausschalten.

Halten Sie die mittlere Taste gedrückt, um die Lampe stufenweise zu dimmen oder einzuschalten. Lassen Sie die Taste los wenn Sie die gewünschte Intensität erreicht haben.

Drücken Sie die Taste kurz, um die Lampe auf einmal völlig (Maximum) einzuschalten oder völlig auszuschalten.

**Bemerkung:** Drücken Sie nach einer Dimmfunktion kurz auf die Taste, um die Lampe auf einmal völlig (Maximum) einzuschalten oder völlig auszuschalten. Die Richtung ist dieselbe als die der letzten Dimmrichtung.



## RELOJ LED CON DIMMER "SLOW ON"

El K8091 es un hermoso reloj con LEDs y una conexión para lamparilla. A partir de 15 minutos antes de la hora programada, la intensidad luminosa de la bombilla conectada se aumentará gradualmente al máximo y el reloj emitirá una señal sonora. La longitud de las señales sonoras se aumenta gradualmente para que no se despierte de un sobresalto.

### CARACTERÍSTICAS:

- Reloj con pantalla LED rojo de 7 segmentos
- Es posible conectar cualquier armadura equipada con lámpara incandescente
- función 'sleep' (15 min.) con desactivación gradual
- función 'snooze' de la alarma después de 8 min.
- ajuste manual de la intensidad luminosa
- opción señal sonora/iluminación

### ESPECIFICACIONES

- alimentación: 220- 240VCA / 50Hz.
- potencia de la bombilla: 40 ~ 100W máx.
- consumo: < 1W (sin bombilla)
- dimensiones: 92 x 45 x 101mm

**¡OJO!**

**¡CADA COMPONENTE DE ESTE KIT ESTÁ BAJO TENSIÓN PELIGROSA!**

**Nunca toque los componentes de un kit que está bajo tensión.**

**No modifique este kit.**

**No utilice este kit si la caja está abierta o dañada.**

**Sólo para lámparas incandescentes (40 ~ 100 W).**

**No apto para lámparas halógenas de baja tensión, bombillas de bajo consumo, iluminación con LEDs, iluminación fluorescente, motores, zumbadores, transformadores, etc.**

**Un técnico cualificado debe controlar el kit antes de la primera puesta en marcha o después de un defecto.**

### ANTES DE EMPEZAR

👉 Lea también el manual general. Contiene consejos de soldadura y otras informaciones generales

Material necesario para el montaje del kit :

- Pequeño soldador de 40W máx.
  - Soldadura de 1mm, sin pasta de soldadura
  - Pequeños alicates de corte.
1. Coloque los componentes correctamente orientados en el circuito integrado (véase figura).
  2. Coloque los componentes por orden correcto (véase la lista de componentes).
  3. Use los cajetines  para indicar su progreso.
  4. Tenga en cuenta las eventuales observaciones.



## MONTAJE

La mayoría de los componentes han sido colocados mecánicamente por orden correcto en una banda para su facilidad y para evitar errores. Quite los componentes uno tras uno de la banda.

☞ **Consejos:** Puede usar las fotos del embalaje como directrices durante el montaje. Sin embargo, es posible que las fotos no correspondan completamente a la realidad debido a cambios posteriores.

### MONTAJE EN EL LADO DE LOS COMPONENTES

1. Monte las resistencias.
2. Monte los diodos. ¡Controle la polaridad!
3. Monte los diodos Zener. ¡Controle la polaridad!
4. Monte el soporte de CI. Asegúrese de la posición de la muesca. ¡Corte los polos de conexión lo más corto posible después de la soldadura!
5. Monte los condensadores cerámicos.
6. Monte el fusible.
7. Monte el zumbador.
8. Monte el transistor.
9. Monte el regulador de tensión.
10. Monte la resistencia 1 W.
11. Monte los condensadores electrolíticos. ¡Controle la polaridad!
12. Monte los conectores de tornillo. Asegúrese de que encajen (véase fig.).
13. Monte los condensadores.
14. Monte los pulsadores.
15. Monte el Triac.
16. Ponga el CI en el soporte. ¡Asegúrese de la posición de la muesca.

### MONTE LOS COMPONENTES EN EL LADO DE SOLDADURA DEL CI, Y SUÉLDE-LOS DEL LADO DE LOS COMPONENTES.

#### 1. DISPLAY DE 4 DÍGITOS Y BOBINA

- Primero, monte el display de 4 dígitos a una distancia de 2mm del CI.
- Monte la bobina:
  1. *Corte el pie de goma y fijelo al CI (véase fig.).*
  2. *Ponga la bobina en el pie. Pliegue ligeramente los cables e introdúzcalos en los agujeros de soldadura. Suelde con precaución.*

#### 2. EL CABLE DE ALIMENTACIÓN

- Corte el cable incl. a una distancia de 45 cm a partir del conector hembra.
- Introduzca los dos cables en el agujero de la parte trasera de la caja.
- Pele tanto el cable macho como el cable hembra. ¡Trenzar y estañar!
- Conecte el cable hembra al borne de salida SK2 "N-OUT-L", Conecte el cable macho al borne de salida SK1 "L-AC-N".
- Después de haber conectado los dos cables conectados. Monte el pasacables y fije con los tornillos de 15mm, arandela de retención y las tuercas M3 incluidos.

#### 3. MONTAJE

- Antes del montaje del CI, monte la ventana roja.
- Ahora, monte el CI con el display de 4 dígitos dirigido hacia la ventana. Fije con 4 tornillos.





- Luego, monte la parte trasera de la caja y fije con 4 tornillos.
- Fije la pegatina a la parte trasera de la caja (véase fig.).

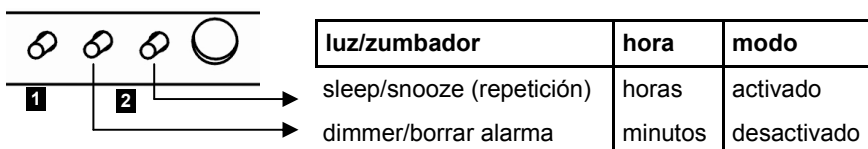
## Descripción

La parte trasera del reloj visualiza las indicaciones siguientes:

1. el menú de configuración:
  - a. configuración de la hora
  - b. configuración de la alarma
  - c. modo luz/zumbador
2. activación de la alarma/la luz

La parte trasera ofrece los mandos siguientes:

1. Selección del modo **1**
2. Selección de la configuración **2** (estos botones dependen del modo en que está)



## 4. CONEXIÓN

Conecte el reloj a la red eléctrica y conecte la lámpara al conector hembra de el reloj (véase fig.).

## 5. PRIMERA ACTIVACIÓN

Al activar el aparato por primera vez

Lea las instrucciones de seguridad de la página 15.

Al activar el aparato por primera vez, aparecen el número del producto (8091) y la versión del software.

Configuración por defecto

Hora intermitente (00:00), hora de alarma por defecto (07:00) y las funciones de alarma (luz + zumbador) están desactivadas.

Nota: La hora de la alarma ajustada es la nueva hora de alarma por defecto.

## 6. CONFIGURACIÓN DE LA HORA, LA ALARMA Y LAS FUNCIONES DE ALARMA

Configuración de la hora:

- Pulse el botón de selección para entrar en el modo de configuración de la hora. La indicación de configuración de la hora parpadea.
- Pulse el botón del medio para ajustar los minutos y el botón derecho para ajustar las horas.
- Confirme al pulsar el botón de selección. Ahora, está en el modo de configuración de la alarma.



### **Alarma:**

Nota: Si no entra en este modo después de haber ajustado la hora, pulse dos veces le botón de selección para visualizar el modo de configuración de la alarma. La indicación de configuración de la alarma parpadea.

Pulse el botón del medio para ajustar los minutos y el botón derecho para ajustar las horas. Confirme al pulsar el botón de selección. Ahora, está en el modo de configuración de las funciones de alarma.

### **Funciones de alarma:**

Nota: Si no entra en este modo después de haber ajustado la alarma, pulse tres veces el botón de selección para visualizar el modo de configuración de la alarma. La indicación de configuración de la alarma parpadea.

#### **Elija una de las tres funciones:**

- Luz (*LI.on or LI.oF*)
- Zumbador (*bU.on or bU.oF*)
- Luz y zumbador

*Nota: Pulse el botón de selección para salir del modo de configuración.*

## **7. LA ALARMA**

La función "snooze" se activa automáticamente cada 8 minutos, y esto hasta que la alarma esté desactivada con el botón ON/OFF.

**Nota:** A partir de 15 minutos antes de la hora programada, la intensidad de la bombilla conectada se aumenta gradualmente hasta el máximo.

## **8. AJUSTE MANUAL DE LA INTENSIDAD**

Active la bombilla manualmente o por la alarma.

Al activar la bombilla de forma manual, es posible ajustar la intensidad o desactivar la bombilla instantáneamente.

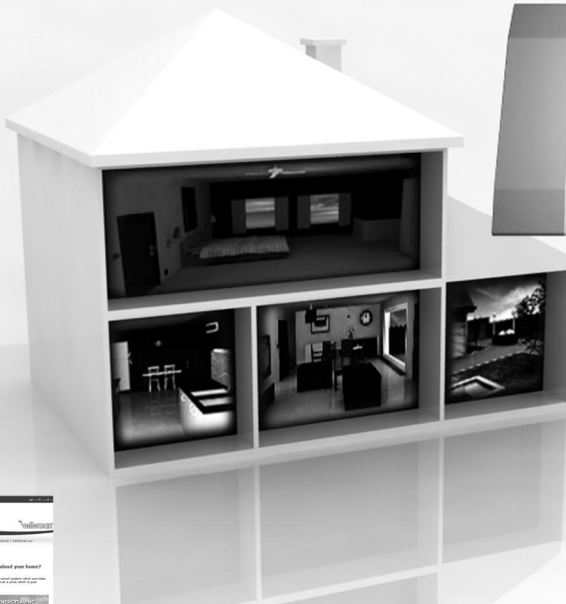
Mantenga pulsado el botón del medio para ajustar la intensidad de luz. Suelte el botón si ha alcanzado la intensidad deseada.

Si vuelva a pulsar el botón cambiará la dirección del ajuste de la intensidad luminosa.

Pulse brevemente el botón para activar o desactivar instantáneamente la bombilla.

**Nota:** Pulse brevemente el botón después de haber ajustado la intensidad luminosa para activar o desactivar la lámpara instantáneamente. La dirección será idéntica a la del último ajuste de la intensidad luminosa.





Velleman Home Automation System

**All appliances get intelligent, how about your home?**  
see our website : [www.velbus.be](http://www.velbus.be)

Modifications and typographical errors reserved  
© Velleman Components nv.  
H8091B - 2009 - ED1

